

Génération d'atlas de cartes

Le composeur de cartes fournit des outils permettant de générer automatiquement un **atlas de cartes** (ex : un atlas de carte communales). Le principe est d'utiliser la géométrie et les attributs d'une couche vectorielle (par exemple une couche de COMMUNES). Pour chaque entité de la couche (ex : pour chaque COMMUNE), une nouvelle carte est générée et dont l'emprise correspond à la géométrie de l'entité. Les attributs de la couche peuvent être utilisés dans des zones de texte (par exemple pour adapter le titre de la carte).

Pour générer un atlas il faut activer l'option dans l'onglet décrit ci-dessous :

Le diagramme illustre l'interface de l'onglet 'Génération d'atlas' avec des annotations explicatives :

- Activation des outils de génération de l'atlas.** : Pointe vers un bouton principal qui active les fonctionnalités de génération.
- Appel de de l'onglet Atlas** : Pointe vers un bouton qui ouvre l'onglet de configuration.
- Passage en Mode aperçu** : Pointe vers un bouton permettant de visualiser le résultat.
- Défilement Avant/arrière Dans les pages** : Pointe vers des boutons de navigation pour parcourir les pages de l'atlas.
- Impression Et export** : Pointe vers des boutons pour imprimer ou exporter l'atlas.
- Désignation de la couche servant à générer l'atlas.** : Pointe vers le menu déroulant 'Couche de couverture' dans la configuration.
- Export dans un seul fichier ou dans n fichiers de noms** : Pointe vers les options de sortie dans la section 'Sorte'.

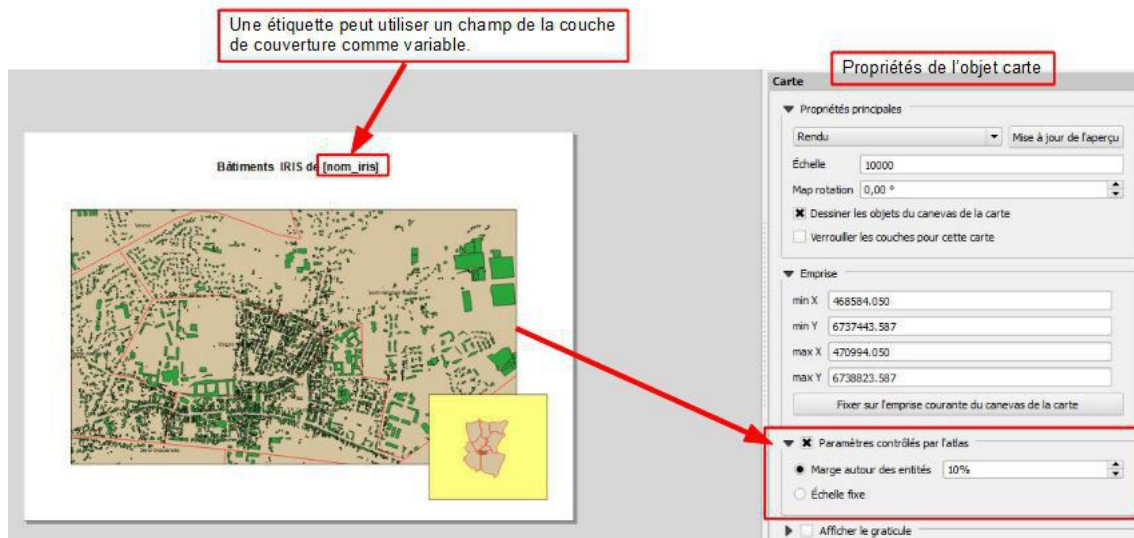
Configuration de l'onglet 'Génération d'atlas' :

- Génération d'atlas** : Générer un atlas
- Configuration**
 - Couche de couverture : IRIS_extrait72
 - Cacher la couche de couverture
 - Filtrer avec : "Nom_iris" like "Centre-Ville%"
- Sorte**
 - Nom du fichier en sortie : 'output_||\$feature'
 - Export d'un seul fichier (si possible)
 - Trier par : DepCom

Annotations supplémentaires :

- Possibilité de cacher cette couche dans les sorties
- Possibilité de filtrer les éléments de la couche de couverture
- Indiqués. \$feature étant remplacé par le numéro de l'élément pris en compte pour chaque page.
Ex : 'commune_ ||\$feature' (pour une couverture de communes)
Deviendra commune_1.pdf pour la première commune
- Il est possible de mettre une expression comme 'commune_' || "NOM_COM"
- Exporter dans un seul fichier permet par exemple de générer un PDF
Avec autant de pages que d'entités de la couche de couverture.
- Il est possible de trier selon un champ de la couche de couverture.

Onglet 'générer un atlas'



Une étiquette peut utiliser un champ de la couche de couverture comme variable.

Propriétés de l'objet carte

Chaque objet carte de la composition peut voir son zoom contrôlé ou non par l'atlas quand celui-ci est actif. Ceci permet par exemple d'avoir une carte d'emprise dont le zoom reste constant. Dans l'exemple ci-dessus la petite carte jaune qui matérialise l'emprise n'est pas contrôlée par l'atlas. Le zoom est soit fixe, soit variable de façon à faire tenir l'entité traitée avec une marge fixée par défaut à 10 %

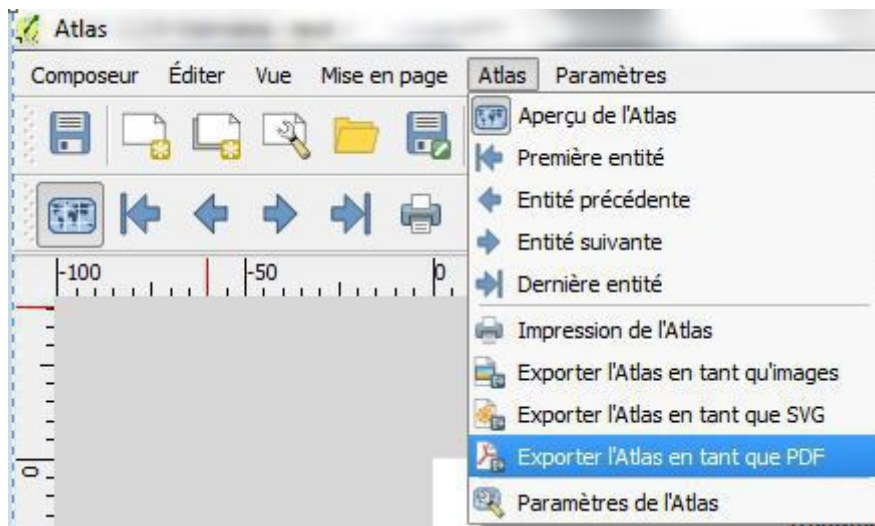
paramètres de l'atlas pour un objet carte

La barre de l'atlas



permet de générer un aperçu et de passer de page en page.

Le menu permet d'imprimer en PDF ou d'exporter en tant qu'image ou SVG.



menu atlas



Complément : Mise en surbrillance de l'entité traitée dans chaque page

Quand on active 'générer un atlas' avec une couche de couverture, QGIS crée deux variables \$atlasfeatureid et \$atlasgeometry

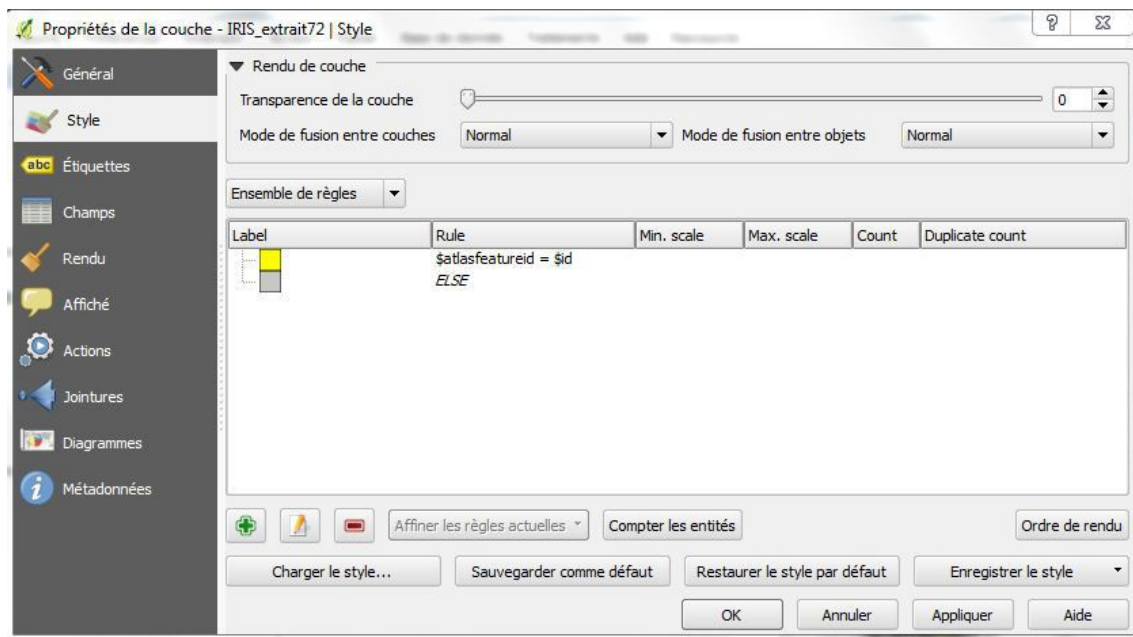
qui représentent respectivement l'identifiant de l'objet traité dans chaque page (ex : identifiant de la commune) et la géométrie de l'objet.

Ceci peut servir pour affecter un style spécifique à l'entité traitée dans chaque page.

exemple :

Couches : BATIMENT de la BDParcellaire et IRIS.

Pour la couche IRIS définissons le style suivant basé sur ensemble de règles :



mise en surbrillance pour l'atlas

On utilise ici la possibilité offerte à partir de QGIS 2.2 d'utiliser une règle ELSE.

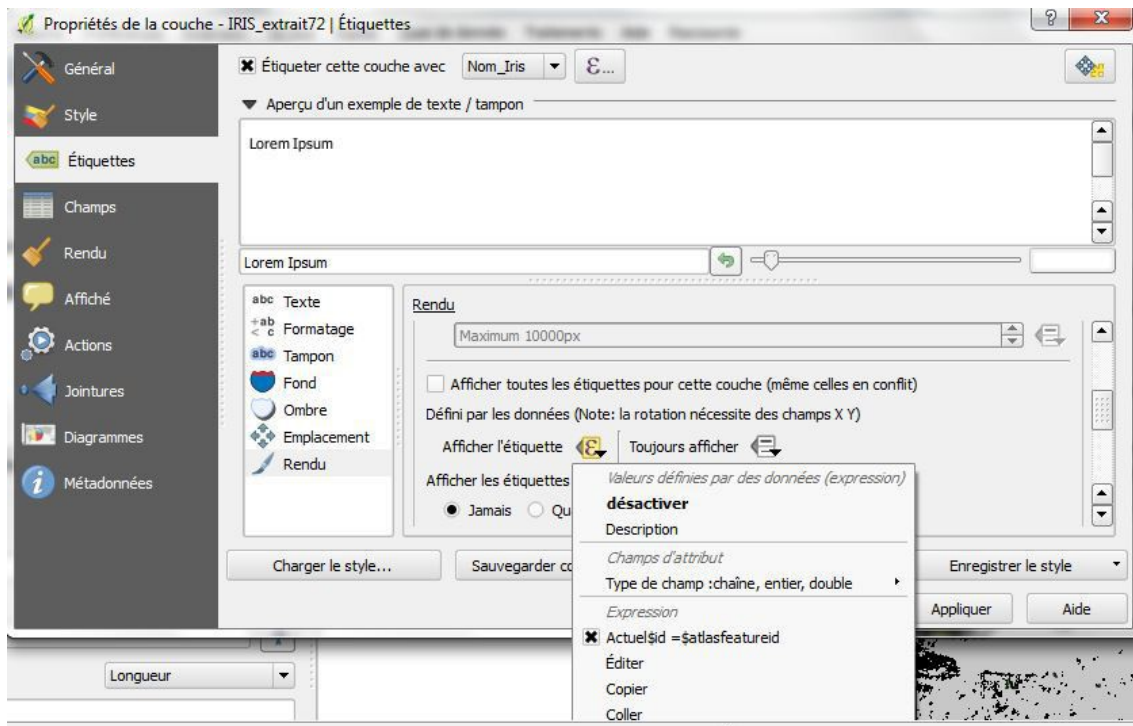
La règle indique que si l'identifiant de l'entité de la couche est celui de l'entité en cours de traitement dans la page du composeur on l'affiche en jaune. Les autres entités sont affichées en gris.

De même nous pouvons afficher que le nom de la commune en cours en paramétrant les étiquettes.

onglet Etiquettes ->Rendu -> afficher les étiquettes selon une expression

l'expression est : `$id = $atlasfeatureid`

on pourrait également écrire : `CASE $id=$atlasfeatureid THEN nom_iris END`



Atlas : gestion des étiquettes de la couche

Dans notre exemple, on peut également vouloir un style différents pour les bâtiments qui sont dans l'IRIS traité.

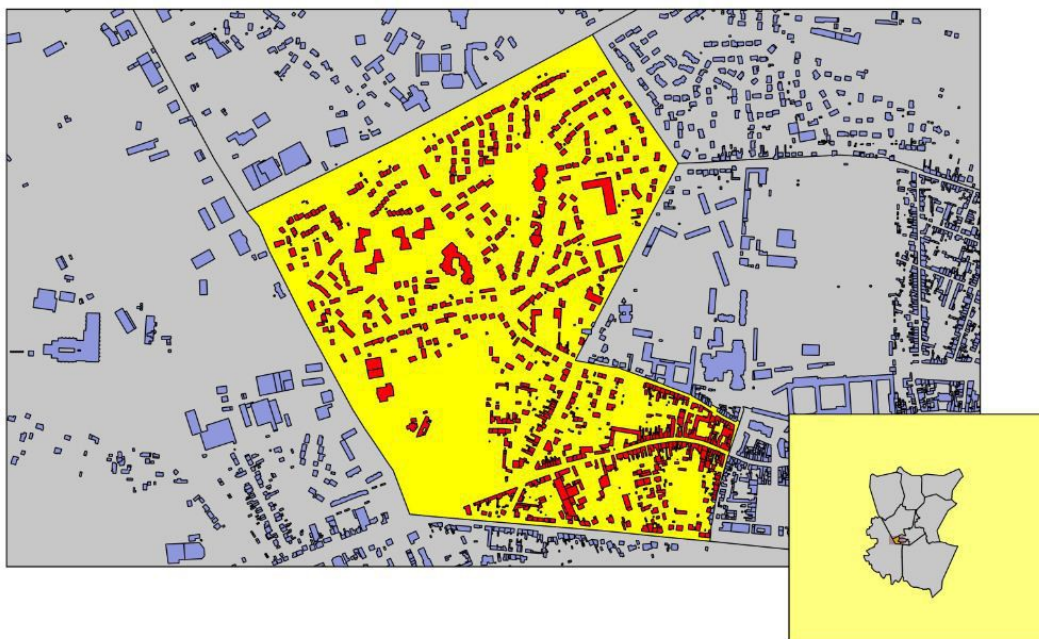
Dans ce cas dans le style de la couche BATIMENT on appliquera un ensemble de règle comme par exemple :

Label	Rule	Min. scale	Max. scale	Count	Duplicate count
	within(\$geometry, \$atlasge... <i>ELSE</i>				

exemple de règle utilisant \$atlasgeometry

Voici un exemple de ce qui peut-être obtenu :

Bâtiments IRIS de Notre-Dame-des-Vertus



atlas : exemple de mise en surbrillance

On peut également noter qu'il existe aussi une variable \$map qui permet indépendamment de l'utilisation des fonctionnalités de l'atlas de personnaliser le style d'une couche en fonction de l'identifiant

de l'objet carte dans le composeur. Cet identifiant est à préciser dans l'objet carte du composeur.

▼ Identifiant de l'objet

Id

Dans l'exemple précédent on pourrait donc transformer l'expression sur les étiquettes pour ne les voir que dans la carte principale :

```
$id = $atlasfeatureid and $map='carte_principale'
```